

Doi giganți europeni contestă o licitație de peste trei miliarde de lei a CFR SA

25 Aprilie 2023

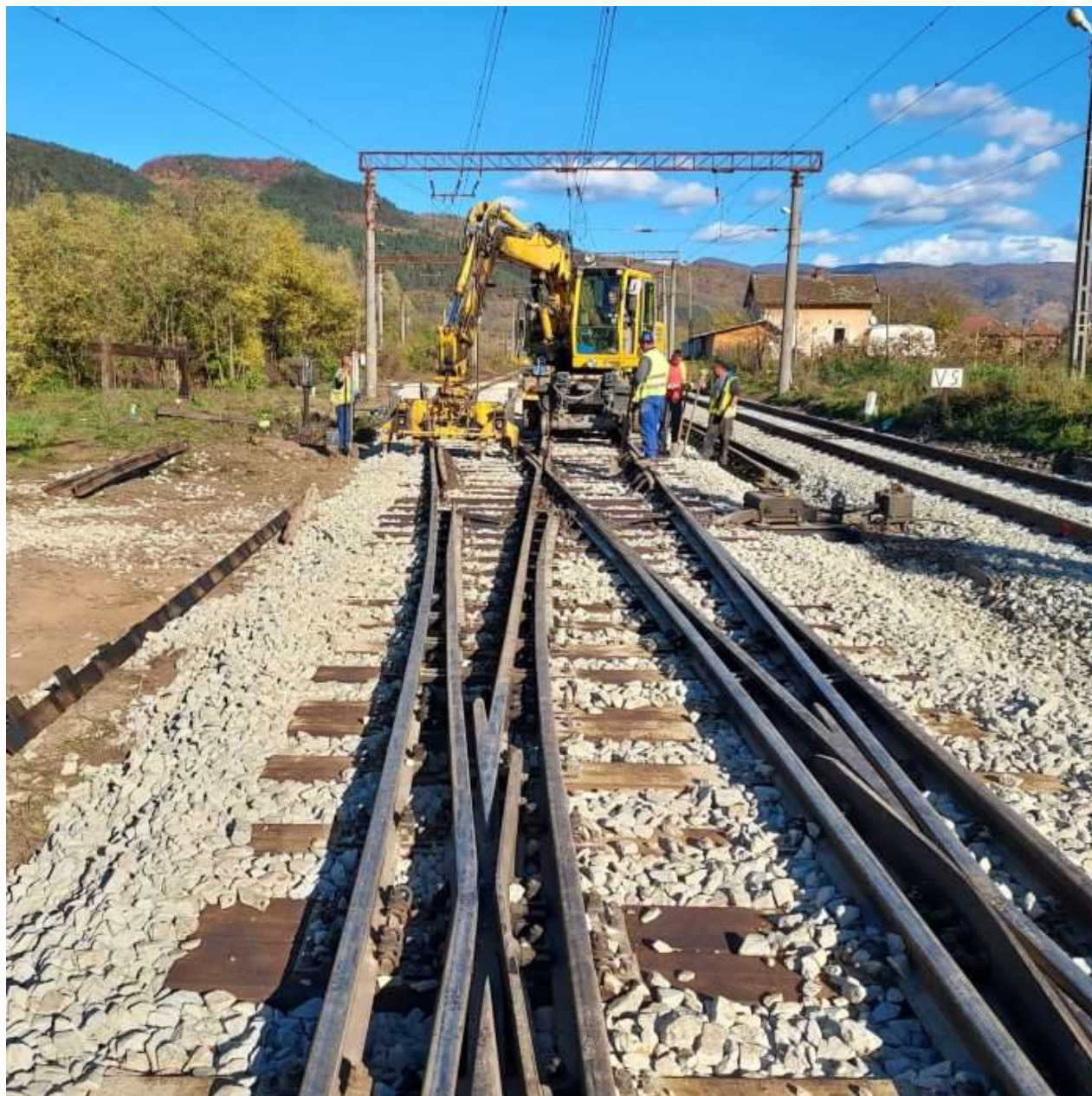


FOTO cu rol pur ilustrativ

Doi giganți europeni contestă o licitație de peste trei miliarde de lei a CFR SA, și anume cea pentru modernizarea lotului 3 din Craiova – Drobeta Turnu Severin, respectiv Igiroasa – Drobeta Turnu

Severin. Astfel, toate cele trei loturi dintre Craiova și Drobeta Turnu Severin devin contestate la capitolul documentație de licitație.

Contestațiile la **CNSC** au fost depuse luni de către FCC și Alstom Transport SA. Ce au contestat cele două firme care cer corectarea documentației și suspendarea procedurii până când aceasta se întâmplă?

FCC acuză modificări „nelegale și abuzive” ale condițiilor contractuale introduse de CFR în caietul de sarcini. Constructorii ar urma să își asume riscurile pentru:

- lipsa documentațiilor pentru avize definitive solicitate în documentațiile de urbanism;
- obținerea cu întârziere a autorizației de construire;
- prelungirea timpului necesar pentru realizarea documentației privind achiziția terenurilor;
- identificarea incompletă a rețelelor de utilități;
- inundații, alunecări de teren și alte fenomene naturale extreme.

Toate aceste riscuri ar trebui introduse în prețul ofertei fără ca antreprenorul să poată solicita ulterior pretenții, spune FCC.

De asemenea, FCC acuză faptul că **CFR** a introdus cerințe disproporționate privind dovada deținerii unor utilaje și echipamente. Or, FCC spune că poate prezenta utilaje superioare celor solicitate. „Alternativele” prezentate de CFR SA, și anume sistem de reabilitare (excavare, reabilitare strat de formă și înlocuire piatra spartă inclusiv reciclare și spălare piatră spartă în loc de utilaj mobil demontat montat panouri, instalație ciuruit piatra și set vagoane tehnologice) sunt „neclare, restrictive și limitative”. FCC spune că solicitările CFR sunt „disproporționate și restrâng artificial concurența”.

Alstom contestă o licitație, acuze asemănătoare

Acuze similare sunt formulate și de un alt potențial participant la licitație, și anume Alstom. „Cerințele privind utilajele sunt restrictive și disproporționate, conducând de fapt la restrângerea artificială a concurenței prin favorizarea nejustificată a anumitor operatori economici”, spune firma menționată în plângerea sa.

CFR SA ar cere nouă tipologii de utilaje din care doar trei pot fi înlocuite și aceasta într-un mod limitativ și explicit. Alstom respinge și cerințe formulate de CFR SA privind experții cheie prezenți de ofertanți, cerințe care de asemenea duc la îngrădirea artificială a concurenței. Firma cere suspendarea procedurii până la soluționarea cererii sale.

Precedentele două licitații au fost suspendate

Astfel, lotul 3 se îndreptă cu pași repezi spre o **situație similară cu cea a primelor două loturi**, și anume Craiova – Filiași și Filiași – Igiroasa.

Recent, CNSC a decis la solicitarea companiei Alstom, suspendarea procedurilor la licitațiile pentru sectoarele Craiova – Filiași și Filiași – Igiroasa și corectarea documentației de atribuire de către CFR SA.

Și acolo Compania Națională CFR SA a fost acuzată că la licitațiile organizate pe cele două loturi de modernizare între Craiova – Filiași – Igiroasa (jud. Mehedinți) a pus condiții ce pot fi îndeplinite doar de unele firme.

Atât Arcada, cât și Alstom au cerut suspendarea procedurii pe durata modificării documentației de licitație, în sensul asigurării accesului egal la procedură a tuturor firmelor. S-au mai cerut clarificări ale unor capitole de cheltuieli extraordinare, eliminarea cerințelor privind calificările personalului pus la dispoziție de antreprenori și posibilitatea ca firmele executante să aleagă ele însele tehnologiile de execuție și utilajele folosite.

Alstom a afirmat că prin impunerea doar a unor utilaje, CFR SA a îngrădit artificial concurența, cu o consecință de favorizare a unor constructori.

O soartă similară o are și licitația din Portul Constanța – Valu lui Traian, de asemenea suspendată.

Primele loturi scoase la licitație

Valoarea totală estimată a primelor 3 loturi este de 5.630.718.894,85 lei, fără TVA. Finanțarea va fi asigurată din fonduri externe nerambursabile prin Programul Transporturi (PT) și de la bugetul de stat.

Loturile scoase la licitație sunt următoarele:

- Lot 1: Craiova (Cap X) – Filiași (Cap Y), km 248+760 – 286+735 (37,975 km). Valoare estimată: 1.400.738.775,27 lei fără TVA. Durata proiectării și execuției lucrărilor: 54 de luni (12 luni proiectare și 42 de luni execuție lucrări).
- Lot 2: Filiași (Cap Y) – Igiroasa (Cap Y), km 286+735 – 331+000 (44,265 km). Valoare estimată: 1.142.560.591,80 lei fără TVA. Durata proiectării și execuției lucrărilor: 60 de luni (12 luni proiectare și 48 de luni execuție lucrări).
- Lot 3: Igiroasa (Cap Y) – Drobeta Turnu Severin (Cap X), km 331+000 – 362+632, inclusiv legăturile CF ale noii variante de traseu Balota cu stațiile Prunișor și Drobeta Marfă, Stația CF Drobeta Marfă, Racord CF Dudașu (41,234 km). Valoare estimată: **3.087.419.527,78 lei fără TVA**. Durata

proiectării și execuției lucrărilor: 72 de luni (12 luni proiectare și 60 de luni execuție lucrări).

Ce presupune modernizarea

Principalele obiective feroviare incluse în primele trei loturi sunt:

- 123,474 km reabilitați pentru viteza maximă de circulație de 160 km/h;
- 16 stații/halte;
- 48 de poduri;
- 87 de podețe;
- 18 pasaje inferioare și superioare;
- 1 tunel nou cu cale ferată dublă (6.189 m);
- 1 viaduct nou cu cale ferată dublă (900 m);
- 16 de treceri la nivel cu calea ferată;
- 4 puncte de oprire;
- 4750 m panouri fonoabsorbante;
- construcții clădiri de exploatare/mentenanță;
- dublare linii CF: Strehaia – Ciochiuța, stația Ciochiuța, Ciochiuța – Târna, Târna – Igrioașă, stația Igrioașă, Igrioașă – Prunișor;
- variante noi de traseu: Igrioașă – Prunișor Nouă, Prunișor – Drobeta Est Nouă, Drobeta Est Nouă – Drobeta Mărfuri, Drobeta Est Nouă – Dudașu;
- modernizarea instalațiilor de semnalizare/centralizare/telecomunicații, bariere automate la trecerile la nivel;
- sistemul european de management al traficului (ERMS) pe întregul tronson;
- lucrări specifice de protecția mediului.

Lungimea totală a liniei de cale ferată Craiova – Drobeta Turnu Severin – Caransebeș, analizată în cadrul studiului de fezabilitate, este de 225,287 km.

Sursa: <https://clubferoviar.ro/>