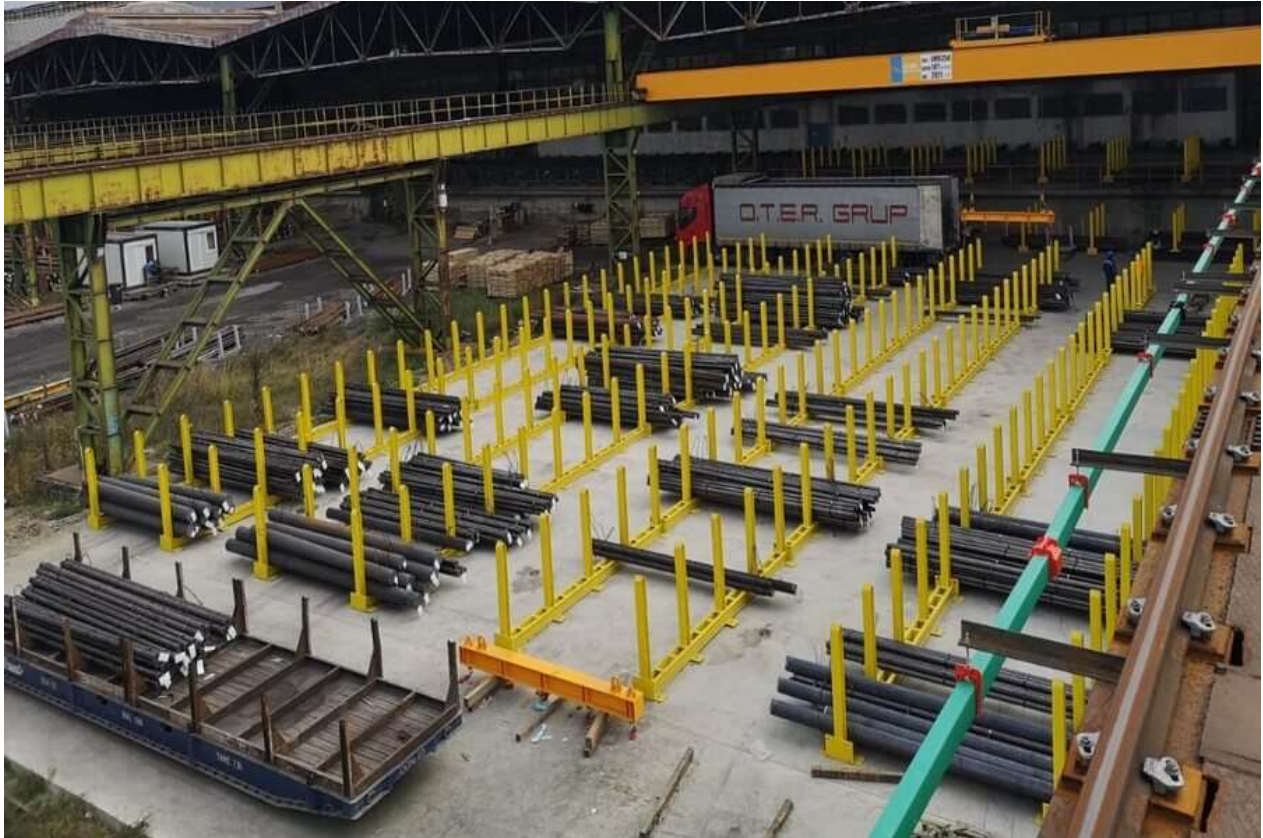


# Donalam crește ponderea transportului feroviar în lanțul de aprovizionare al companiei

11 august 2022



Și pentru **Donalam**, unul dintre cei mai mari producători din Europa de bare rotunde laminate la cald, pandemia a fost un test, spune Dumitru-Cristian Zăbavă, Logistics Manager Donalam. Un test pe care echipa l-a trecut cu brio, prin adaptarea rapidă la situație și implementarea de măsuri urgente pentru achiziția suplimentară a materialelor necesare producției, evaluând semestrial necesarul de materiale și creșterea stocurilor interne. *“Această strategie ne-a asigurat continuitatea producție fără a întâmpina dificultăți de aprovizionare, respectând termenele de livrare a produselor finite către toți clienții.”*

Într-un interviu pentru Intermodal&Logistics, **Cristian Zăbavă, Logistics Manager Donalam** vorbește despre impactul blocajelor pe lanțurile de aprovizionare, creșterea

prețului combustibililor, trecerea către transportul pe calea ferată și proiecte de dezvoltare și eficientizare a activității.

**Intermodal&Logistics:** Care a fost impactul blocajelor pe lanțurile de aprovizionare globale asupra operațiunilor Donalam în România?

**Cristian Zăbavă:** Blocajele pe lanțurile de aprovizionare la nivel global nu au afectat masiv operațiunile de producție. Cea mai mare provocare din punct de vedere logistic a fost reprezentată de capacitatea de transport pentru asigurarea exporturilor. Piața transporturilor rutiere este într-o continuă schimbare din punct de vedere legislativ, respectiv implementarea Pachetului de Mobilitate 1. Apoi se confruntă cu o lipsă acută a șoferilor, dar și cu limitarea producătorilor automotivi de a furniza noi unități – capete tractor sau remorci companiilor de transport. În acest moment, capacitatea de transport rutier este insuficientă și nu poate asigura volumele actuale de export din România.



**Intermodal&Logistics:** Lipsa materiilor prime a fost și rămâne o mare problemă pentru multe industrii. Cum s-a văzut aceasta din perspectiva Donalam?

**Cristian Zăbavă:** Din acest punct de vedere, industria metalurgică nu a fost afectată foarte puternic, Furnizorii de materie primă și-au respectat angajamentele și au reușit să producă și să livreze la timp. Donalam are un portofoliu diversificat de furnizori, localizați în Germania, Austria, Polonia și Rusia. Odată cu izbucnirea războiului cu Ucraina, lanțul de aprovizionare cu materie primă din Rusia a fost afectat.

**Intermodal&Logistics:** Cât de mare este impactul creșterii prețului combustibililor în lanțul de transport al Donalam?

**Cristian Zăbavă:** Creșterea prețului combustibililor a fost prevăzută încă de la jumătatea anului 2021. Impactul a fost unul foarte mare, având în vedere că transportul produselor finite reprezintă al doilea cel mai mare cost. Pentru anul în curs am prognozat o creștere de aproximativ 6% a costului de transport rutier și feroviar. Parteneriatele foarte puternice cu furnizorii de transport ne-au ajutat să menținem aceste costuri la un nivel competitiv.

## Tot mai multe fluxuri de marfă pe feroviar

**Intermodal&Logistics:** Cât de important este transportul feroviar în lanțul logistic al Donalam și ce procent din fluxuri – inbound și outbound sunt transportate pe cale feroviară?

**Cristian Zăbavă:** Transportul feroviar este vital pentru transferul materiei prime. Pe fluxul inbound, **aproximativ 97% din totalul volumelor este transferat cu ajutorul transportului feroviar**, în timp ce pentru fluxul outbound procentul este mult sub obiectivul companiei, atingând lunar aproximativ 18,5%. Pentru a evita întârzierile sau blocarea depozitelor logistice, având o producție continuă, s-au căutat noi soluții de expediție a produselor. Transportul feroviar a reprezentat o alternativă fezabilă, primul transport având loc în luna august 2021, continuând cu organizarea unui tren lunar către Italia. Obiectivul grupului AFV Beltrame și al companiei Donalam este de a crește ponderea transportului pe calea ferată pentru fluxurile de produse finite.

**Intermodal&Logistics:** Care sunt proiectele pentru 2022 în ceea ce privește îmbunătățirea și eficientizarea lanțurilor de aprovizionare ale Donalam?

**Cristian Zăbavă:** Principalul proiect pentru anul în curs, dar și pentru viitor este reprezentat de adăugarea în portofoliu a unor noi furnizori de materie primă, un proces complex care necesită timp și resurse financiare. Trebuie menționat că în acest an am finalizat construcția a două noi depozite, cu o capacitate maximă de depozitare de 22.000 tone, instalând și două macarale pentru a îmbunătăți procesul de depozitare, sortare și încărcare în camioane. Odată cu aceste investiții și implementarea unui TMS, am reușit să îmbunătățim timpii de așteptare ai camioanelor cu peste 72%.

## Amprenta fabricii Donalam Călărași

- Capacitate producție: 180.000 tone/an
- Capacitate depozitare: 40.000 tone
- Volume livrări: 165.000 tone/an
- Număr angajați logistică: 75
- Număr angajați fabrică: 350

**Sursa:** <https://www.intermodal-logistics.ro/>